



PROJECTE TÈCNIC, ESPORTIU, EDUCATIU I SOCIAL DEL CLUB HOQUEI CADÍ



Àrea Esportiva Club Hoquei Cadí, maig 2012.



Projecte tècnic i esportiu

1. ASPECTES GENERALS DEL PROJECTE TÈCNIC-ESPORTIU

El CH CADÍ té com objectiu la formació dels esportistes en la pràctica de l'esport de l'hoquei patins i en la competició per equips a nivell federatiu, participant en totes aquelles lligues i competicions organitzades per la federació de patinatge, reforçant els valors de: treball en equip, disciplina, respecte, companyonia, esforç, solidaritat, compromís i tots aquells que puguin enriquir als participants en la formació com a persones.

Els jugadors i jugadores han de manifestar aquests valors:

- En els entrenaments respectant els companys i l'entrenador, mantenint la disciplina, mostrant una actitud d'esforç i concentració en el treball, etc.
- En la competició respectant a tots els membres de l'equip rival, al públic, a l'àrbitre i, per suposat, a tots els membres tant del propi com de la resta d'equips del club.
- En la cura de l'entorn (pavelló, vestidors, etc.), tant del propi com de la resta de clubs amb els quals anem a competir.
- En la recerca del seu màxim rendiment esportiu individual i col·lectiu, entès com el procés de millora diària per arribar a donar el màxim de cadascun dels nens i nenes que formen els equips.

Per aconseguir-ho tant important és que els entrenadors treballin en aquesta direcció com que els/les jugadors/es i els pares i mares els coneguin i col·laborin en fomentar-los, d'aquesta manera podrem treballar conjuntament en la formació esportiva dels nens i les nenes que formen part del club.

2. ACCIÓ ESPORTIVA

El club divideix els participants en 4 nivells diferents per assolir els seus objectius:

2.1. Nivell d' Iniciació: Escola i Prebenjamí d'Iniciació:

En aquest nivell:

- Es procurarà que les convocatòries que es facin al llarg de la temporada siguin aproximadament les mateixes per a tots els jugadors.



- Serà obligació de l'entrenador fer jugar a tots els jugadors convocats per a un partit a no ser que existeixi una raó d'excepcionalitat.
- No serà estrictament necessari que tots els jugadors/es disputin exactament el mateix nombre de minuts en un partit però si serà important que el temps de participació en aquests es procuri que estigui equilibrat al final de la temporada.
- És convenient que l'entrenador faci veure als jugadors que l'esforç i el compromís en els entrenaments, així com el comportament i la disciplina són valors que tenen vital importància i que es poden premiar per a la bona dinàmica del grup.

OBJECTIUS:

- **Escola i Prebenjamí d'Iniciació:**

1. Fomentar l'ensenyament de l'hoquei
2. Treballar qualitats (habilitats i destreses) motrius.
3. Educar la capacitat d'esforç i sacrifici.
4. Millorar la condició física.
5. Fomentar valors.
6. Educar el domini de si mateix i la capacitat de decisió.
7. Iniciar al jugador en els fonaments tècnics.

2.2. Nivell de Consolidació: Prebenjamí i Benjamí:

En aquest nivell:

- Es començaran a introduir elements tàctics bàsics.
- Considerem fonamental la consolidació de la tècnica individual, tant del patinatge com de l'stick i la bola.

OBJECTIUS:

- **Prebenjamí i Benjamí:** Tots els anteriors i a més:

1. Consolidar les habilitats tècniques bàsiques



2. Iniciar habilitats tècniques més complexes
3. Conèixer les situacions tàctiques fonamentals

2.3. Nivell de Perfeccionament: Aleví i Infantil:

En aquest nivell:

- Considerem encara no finalitzada l'etapa formativa–competitiva, però entrem en una etapa més competitiva.
- Es seguirà treballant per a la millora del nivell individual de cada jugador, potenciant les condicions físiques: força, potència, treball aeròbic i anaeròbic però la prioritat serà l'enriquiment del treball tècnic i tàctic a nivell d'equip i el resultat esportiu en la competició.
- En aquest nivell ja no es tindrà en compte el repartiment equitatiu del temps de joc de cada jugador.

OBJECTIUS:

- **Aleví i Infantil:** Tots els anteriors i a més:

1. Consolidar les habilitats bàsiques
2. Iniciar habilitats més complexes
3. Conèixer les situacions tàctiques fonamentals

2.4. Nivell de Competició: Juvenil i Júnior:

En aquest nivell:

- Considerem finalitzada l'etapa formativa–competitiva, per entrar en una etapa essencialment competitiva.
- Es seguirà treballant per a la millora del nivell individual de cada jugador, potenciant les condicions físiques: força, potència, treball aeròbic i anaeròbic però la prioritat serà l'enriquiment del treball tècnic i tàctic a nivell d'equip i el resultat esportiu en la competició.

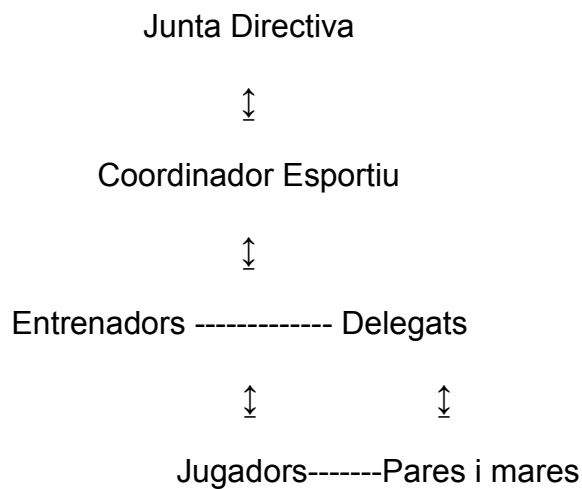
OBJECTIUS:

- **Juvenil i Júnior:** Tots els anteriors i a més:



1. Enriquir el treball tècnic, tàctic i competitiu.
2. Potenciar les condicions físiques : força, potència, treball aeròbic i anaeròbic

3. ORGANIGRAMA ESPORTIU



4. FUNCIONS ESPORTIVES

4.1. Del coordinador

- Fer els equips i escollir els entrenadors per a cada equip.
- Organitzar i planificar els horaris d'entrenament i competició
- Assessorar i ajudar als entrenadors per tal que jugadors i equips assoleixin els objectius planificats.
- Atendre a delegats i pares per a intentar resoldre els diferents problemes que puguin sorgir al llarg de la temporada.
- Buscar les persones adients per fer de delegats a l'escola i en els diferents equips.

4.2. Dels entrenadors

- Planificar i programar els entrenaments i la temporada.
- Assistir a tots els entrenaments i partits amb la planificació adequada
- Assistir a les reunions d'entrenadors i complir amb els acords o indicacions que allà es duguin a terme.



- Assessorament continuat als jugadors per a la millora del rendiment i la consecució dels objectius individuals i col·lectius.
- Derivar als delegats, coordinador i/o director tècnic els possibles suggeriments, queixes o altres manifestacions que facin els pares i mares referides a l'àmbit esportiu.

Els entrenadors de porters:

- Assistiran de manera programada als diversos entrenaments dels equips del club.
- Donaran assistència als entrenadors d'equip en l'execució d'exercicis per a porters.
- Participaran en les sessions corregin les situacions errònies dels porters i millorant el seu nivell de joc.

4.3. Dels delegats

- Representar al club en els partits de competició oficial i amistosos, estant pendent de l'àrbitre i vetllant pel seu correcte desenvolupament.
- Custodiar la documentació de l'equip i presentar-la, quan sigui necessari.
- Preveure necessitats d'equipament.
- Assistència a les reunions de delegats.
- Portar els controls de targes, expulsions i possibles sancions , així com els que requereixi el cos tècnic del club
- Canalitzar les relacions entre els pares i mares, entrenador, coordinador i components de la junta en ambdues direccions.
- Fomentar la unió i la bona relació entre tots els components de l'equip, vetllant per una correcta actitud de tots ells.

4.4. Dels jugadors

Dos valors fonamentals han de prevaldre en tot moment i en qualsevol situació al llarg de tota la temporada: Respecte i Compromís

Respecte envers:

- Els companys del club i de l'equip.
- L'entrenador, els delegats, els directius i tots els pares.
- Els jugadors, els entrenadors, els delegats i l'afició rival
- L'àrbitre.
- Les instal·lacions pròpies i les dels altres clubs



- El material d'ús comú.
- Els companys d'equip, essent puntual en l'assistència als entrenaments i als partits a l'hora acordada.

Han de tenir en compte que quan van a jugar, a part d'ells mateixos estan representant al CH CADÍ, i reflectint en ell el seu comportament.

Compromís:

- Al signar la fitxa federativa, els jugadors es comprometen a representar al club, jugar i entrenar durant el període d'una temporada.
- Aquest compromís significa l'obligatorietat d'assistir a tots els entrenaments, partits i actes oficials del Club al llarg de tota la temporada, priorititzant la practica esportiva a la resta d'activitats d'oci.

4.5. Dels pares i de les mares

Cal tenir en compte que les bases educacionals i esportives resumides en aquest document són la línia directriu del projecte esportiu del CH CADÍ.

És per això que cal que siguin conegudes i acceptades per a poder assolir una fàcil relació entre les persones que formen el club: pares i mares, jugadors, tècnics i junta per facilitar a totes les parts les diferents tasques que cada una ha de desenvolupar.

5. METODOLOGIA

El projecte tècnic-esportiu del CH CADÍ es du a terme a través de les següents accions:

- Entrenaments setmanals amb sessions diàries d'hora i quart/ hora i mitja per a cadascuna de les categories.
- Xerrades tècniques-teòriques entre entrenador i jugadors.
- Disputa setmanal dels partits corresponents a la competició oficial.
- Xerrades mensuals entre el coordinador i els entrenadors de les diferents categories que formen el club per valorar l'assoliment dels objectius esportius de cada entrenador respecte el seu equip.
- Reunió anual del coordinador amb els pares i mares per transmetre l'evolució esportiva i formativa dels nens i nenes.
- Reunió a final de temporada per categoria entre coordinador i pares on s'avalua l'assoliment dels objectius a nivell de jugador i a nivell d'equip, i presentació de la planificació de la propera temporada.



Projecte educatiu i social

1. ASPECTES GENERALS DEL PROJECTE

L'esport és una activitat important en la formació integral de la persona. Com a tal és una alternativa a les formes d'oci deshumanitzadores i una eina de desenvolupament personal per aconseguir una millor societat.

L'esport, a més de ser una font d'equilibri personal, desenvolupa aspectes específics en la formació integral del jove. Així el pavelló d'esports ha esdevingut un lloc de trobada proper i espontani, apte per les relacions personals i d'amistat.

El CH CADÍ, compromès amb l'esport, assumeix aquesta tasca com a entitat educativa i social transmeten múltiples valors, com per exemple:

- Capacitat d'esforç i domini de sí mateix.
- Hàbits de vida saludable i qualitat de vida.
- Prevenció.
- Sentit de grup.
- Coherència.
- Col·laboració i intercanvi personal.
- Processos de socialització.
- Respecte a les normes establertes.
- Responsabilitat.

Aquests i altres valors amplien la oferta purament esportiva del CH CADÍ reforçant el vessant social i educatiu. Això requereix una adequada estructuració d'objectius, mitjans, i recursos humans i materials.

Tot això s'aconsegueix mitjançant:

- Xerrades mensuals dels entrenadors amb els jugadors per reforçar aspectes humans i de convivència.
- Trobades familiars organitzades pel Club, amb caire social per afavorir les relacions interpersonals dintre de l'entitat (*dinars de germanor, berenars de Nadal i final de temporada o altres a decidir*).
- Organització del torneig d'hoquei base "*nom a concretar*".
- Organització i participació en les patinades populars de La Seu d'Urgell i del Torneig 3x3 d'hoquei patins.
- Participació i implicació en la "Festa de l'esport".
- Organització i participació en activitats d'estiu: Estades d'hoquei, Jornades de Tecnificació, Escola de Patinatge, etc.



2. CARACTERÍSTIQUES EDUCATIVES

2.1 Esport popular, no elitista

- Esport obert, que esdevé servei social, al que tothom té la possibilitat d'accedir. Essent el Club el que cedeix temporalment el material necessari per començar la pràctica de l'hoquei en les categories d'iniciació o debutants.
- Esport no elitista, que afavoreix una dimensió popular d'àmplia convocatòria, sense discriminar per raons de procedència. En aquest sentit el club compta amb participants nous, els quals troben un acolliment favorable per integrar-se a la societat catalana a través de la pràctica de l'esport de l'hoquei.
- Esport igualitari, s'afavoreix la participació i integració de la dona a la pràctica de l'esport de l'hoquei, oferint la mateixa oportunitat a nens i nenes de formar part del CH CADÍ, en aquest sentit, l'entitat compta amb un equip mixte. L'objectiu del club és poder tenir més equips mixtes, fins al punt de poder arribar a tenir equips de base i Sènior femenins.

2.2 Esport humanitzador

- Fomenta la companyonia i l'amistat.
- En els dos primers nivells valora més el vessant educatiu en front el competitiu.
- Valora més la persona que els resultats.
- És un mitjà pel desenvolupament d'aspectes del creixement físic i psicològic, afavorint la dimensió social de la persona.